

Quelques données sur la clientèle immigrante âgée de 16 à 24 ans en formation générale des adultes (FGA) en 2006-2007

Alain Carpentier

Service de la recherche et de l'évaluation
Direction de la recherche, des statistiques et de l'information
Ministère de l'Éducation, du Loisir et du Sport

Analyses réalisées en coll. avec Elismara Santana

Service des indicateurs et des statistiques
Direction de la recherche, des statistiques et de l'information
Ministère de l'Éducation, du Loisir et du Sport

Présentation conjointe avec Maryse Potvin, UQAM

Dans le cadre du

Colloque sur la réussite scolaire des élèves issus de l'immigration

Montréal, 5 et 6 novembre 2009



Population étudiée

- ☐ Élèves en FGA en 2006-2007
- ☐ Âgés de 16 à 24 ans (au 30 septembre 2006)
- ☐ Personnes scolarisées en français ou en anglais
- ☐ Le service obtenu en FGA en 2006-2007 correspond au premier obtenu cette année-là

Source des données : Entrepôt de données ministériel, MELS

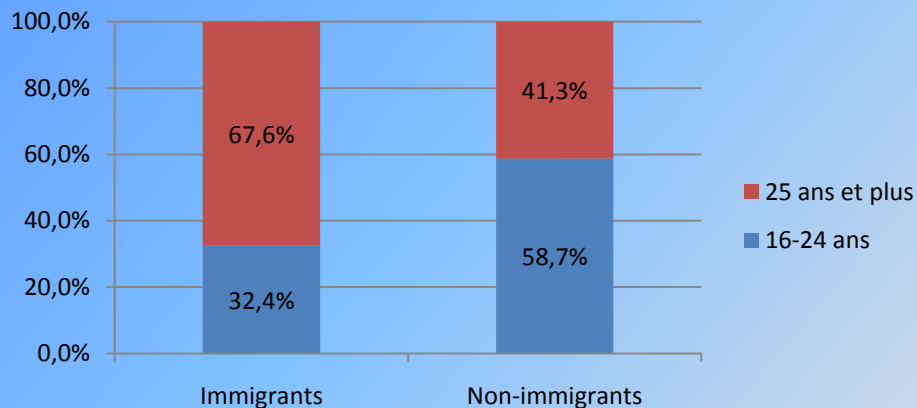


Quelques définitions

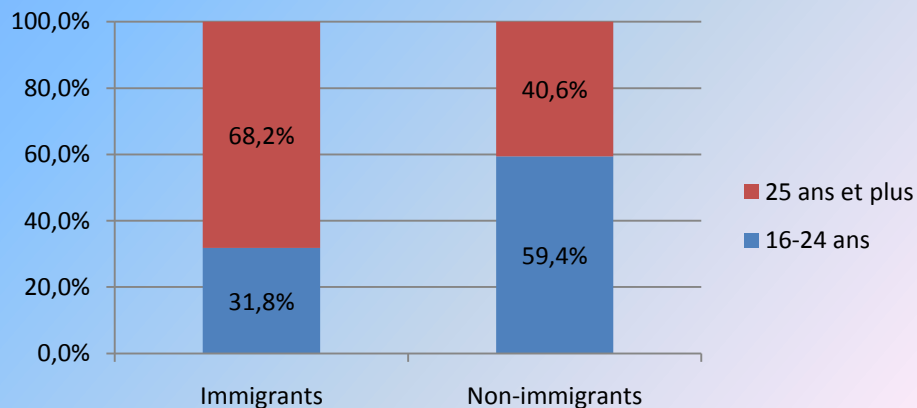
- ❏ **Immigrants ou première génération** : personnes nées à l'extérieur du Canada
- ❏ **Deuxième génération** : personnes nées au Canada avec au moins un parent né à l'extérieur du Canada
- ❏ **Troisième génération et plus** : personnes nées au Canada et dont les parents sont aussi nés au Canada. Dans cette présentation, les personnes en FGA nées au Canada qui n'ont jamais fréquenté la FGJ (donc, pour qui nous n'avons pas d'information sur le pays de naissance des parents) sont classées comme 3^e génération et plus
- ❏ **Issus de l'immigration récente** : personnes de 1^{re} et de 2^e génération
- ❏ **Non immigrants** : personnes de 2^e ou de 3^e génération



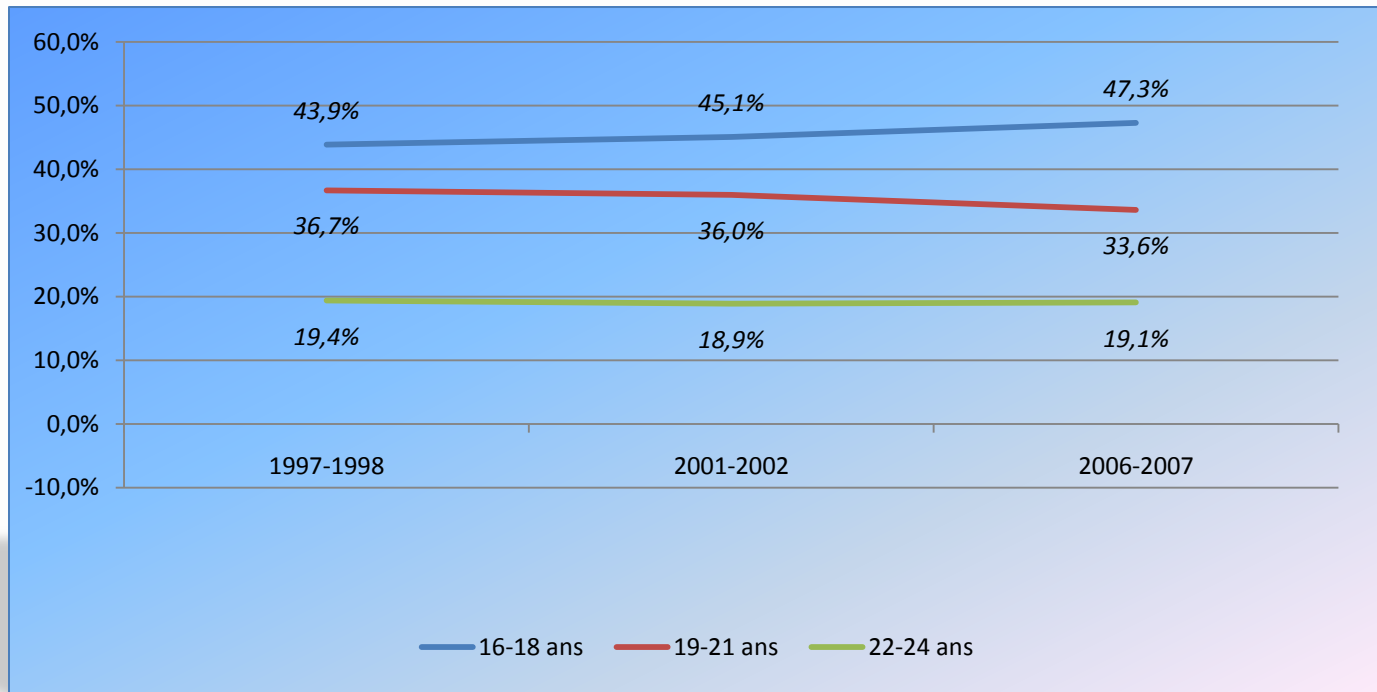
Répartition selon le groupe d'âge de la clientèle totale en FGA en 1997-1998



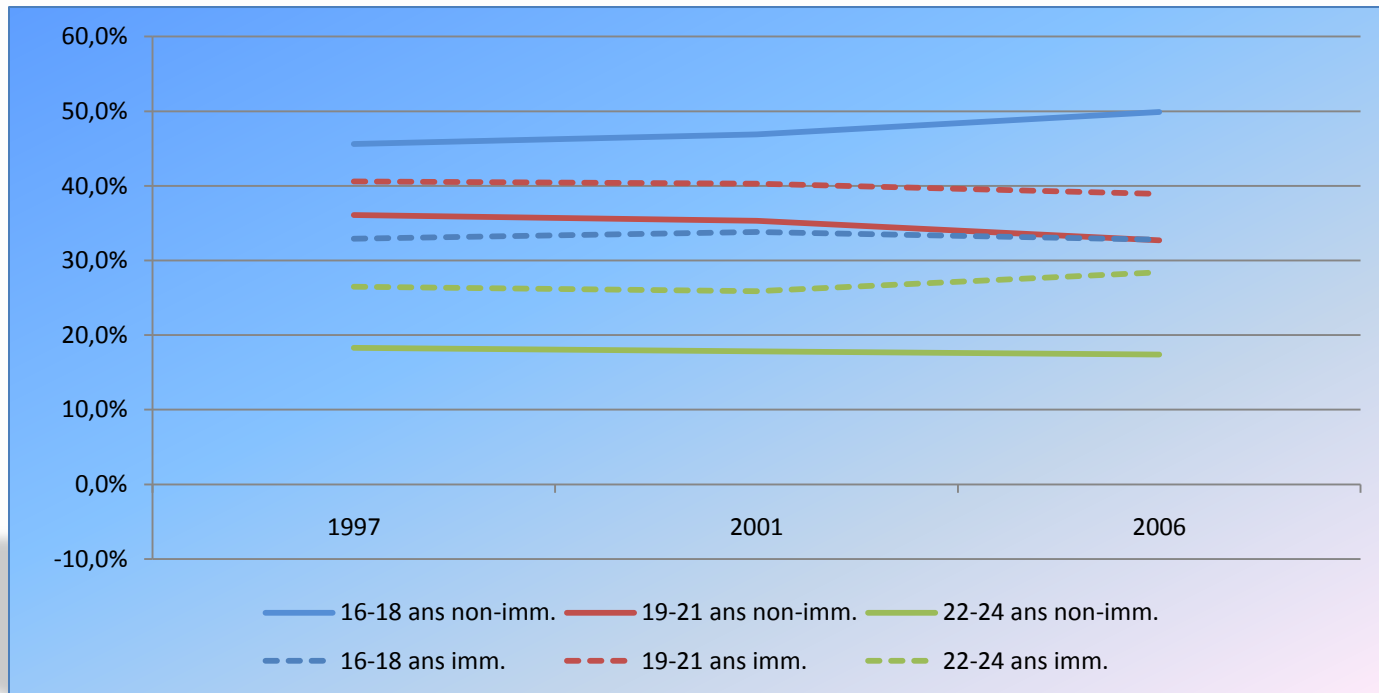
Répartition selon le groupe d'âge de la clientèle totale en FGA en 2001-2002



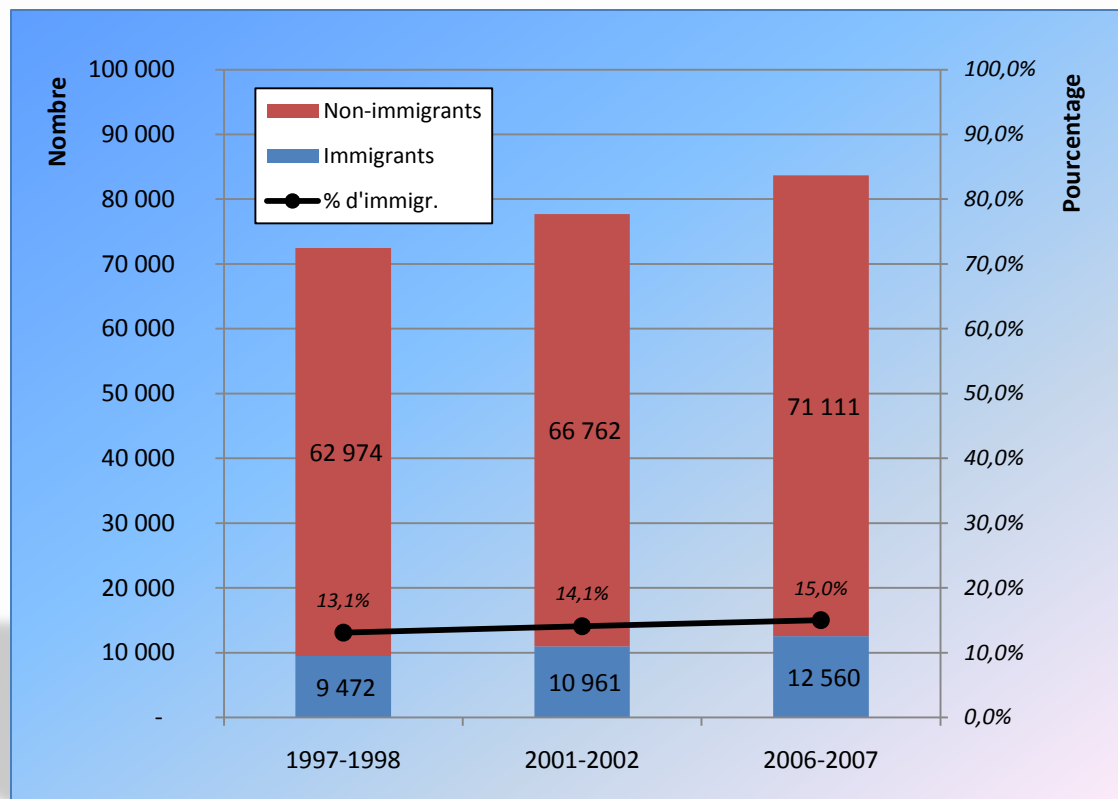
Évolution du poids des sous-groupes d'âge parmi les 16-24 ans en FGA, 1997-1998, 2001-2002 et 2006-2007



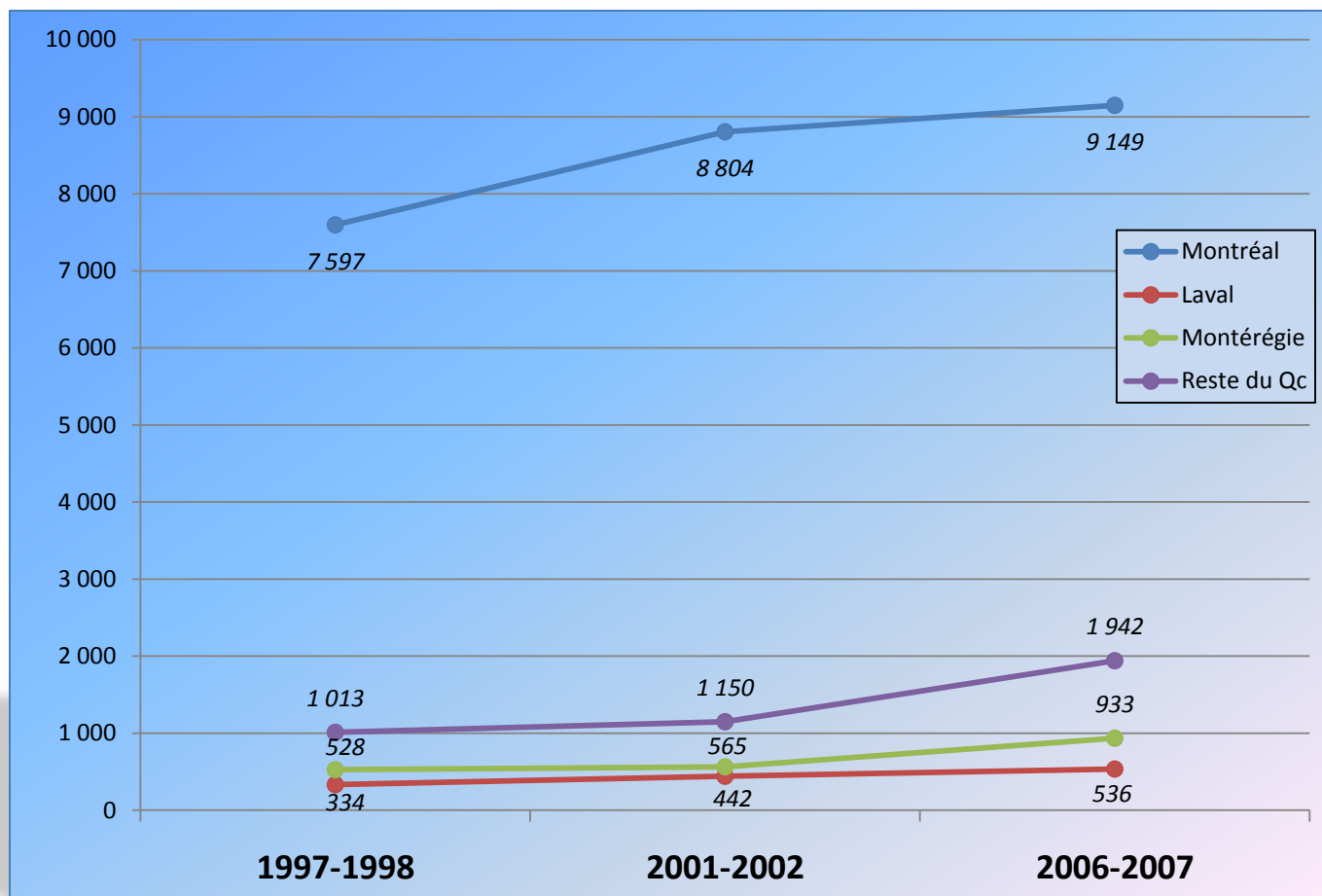
Évolution du poids des sous-groupes d'âge, selon le statut d'immigrant, des 16-24 ans en FGA, 1997-1998, 2001-2002 et 2006-2007



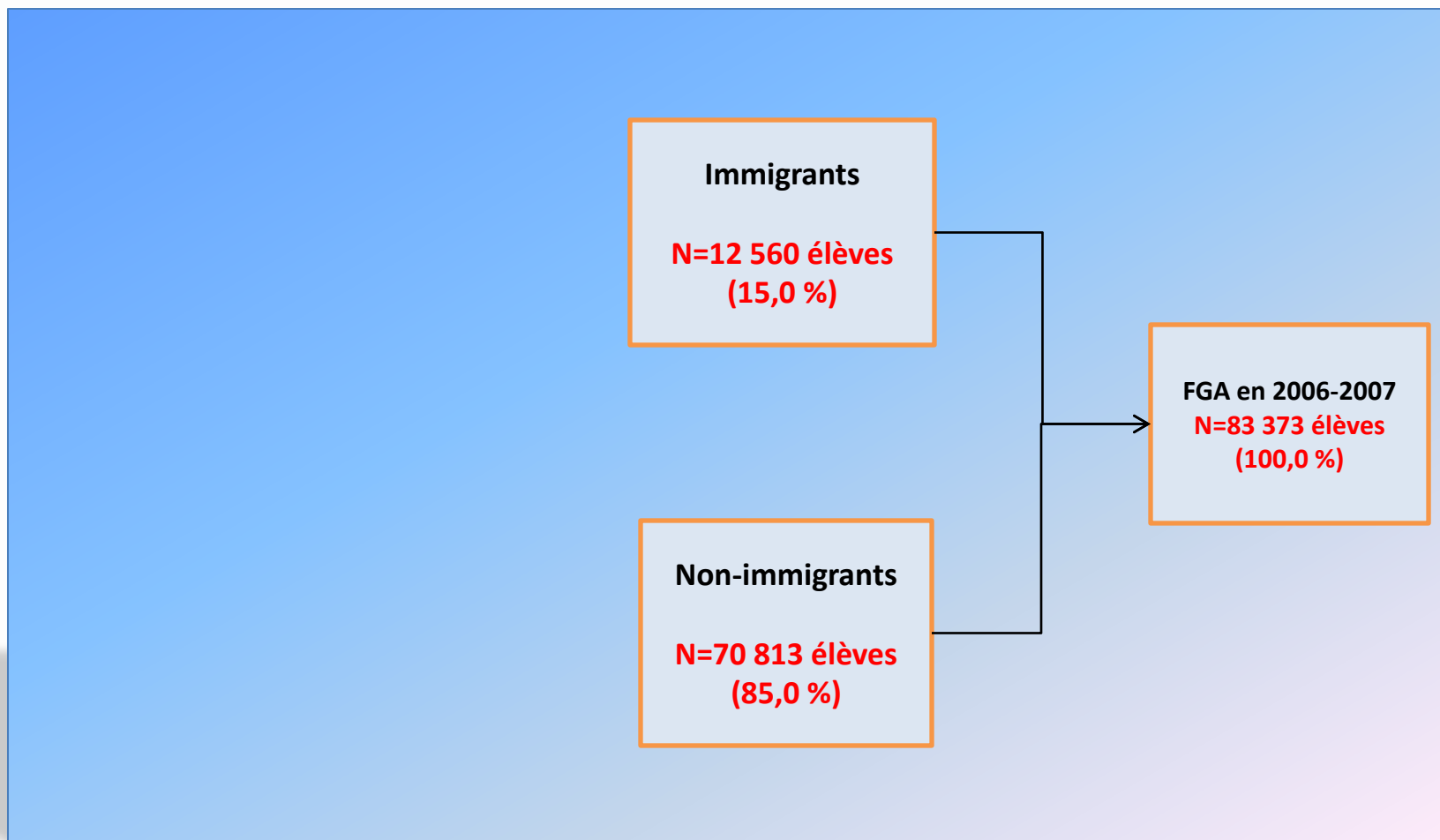
Évolution du nombre des 16-24 ans en FGA selon le statut d'immigrant et évolution du pourcentage d'immigrants chez les 16-24 ans, 1997-1998, 2001-2002 et 2006-2007



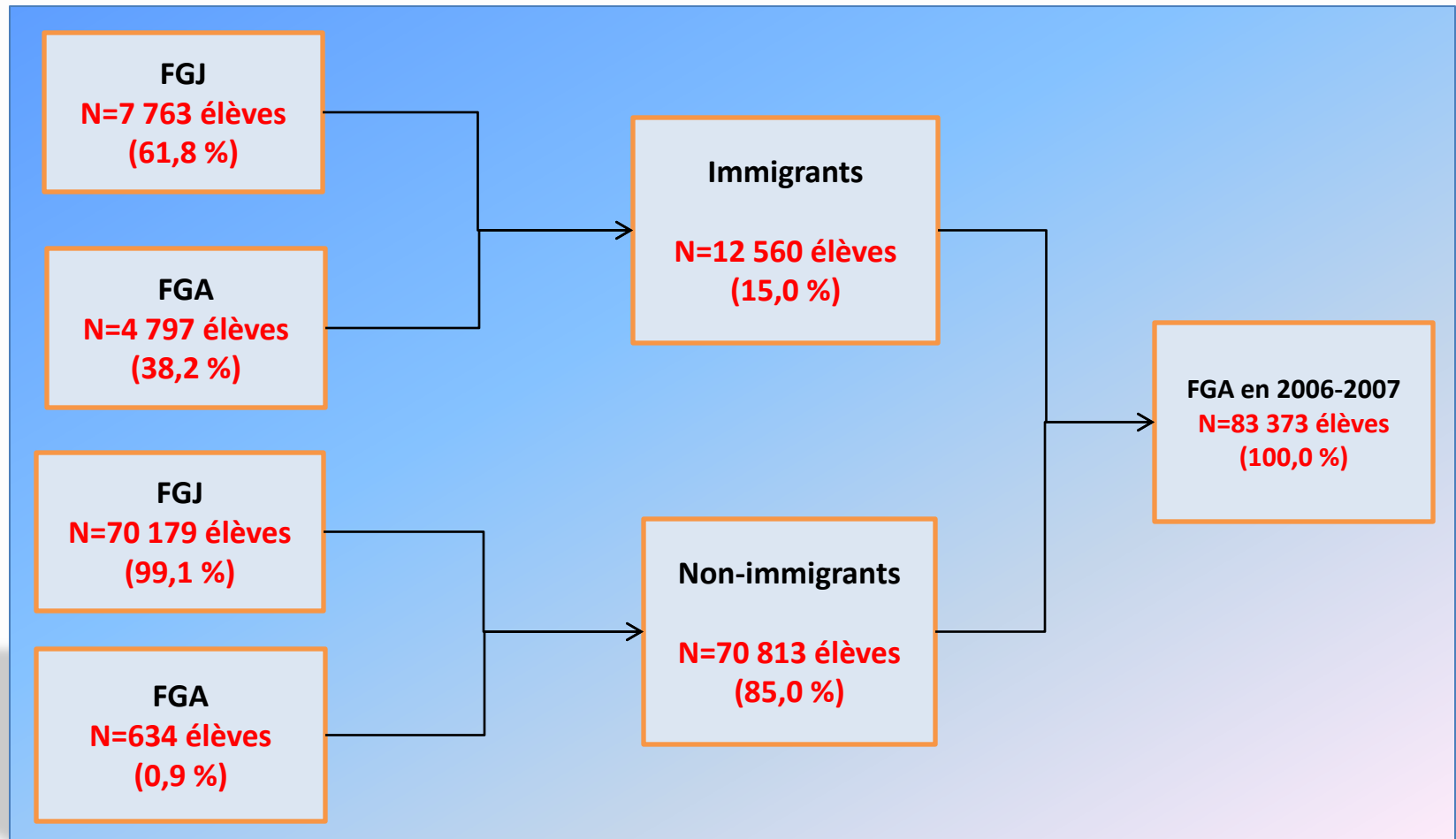
Évolution de la clientèle immigrante de 16-24 ans en FGA selon la région administrative de l'école fréquentée, 1997-1998, 2001-2002 et 2006-2007



Provenance, selon le statut d'immigrant, des 16-24 ans en FGA en 2006-2007

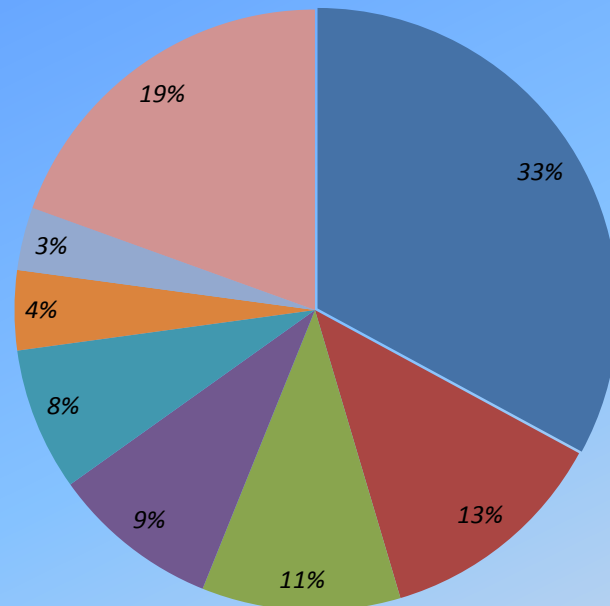


Provenance, selon le statut d'immigrant, des 16-24 ans en FGA en 2006-2007

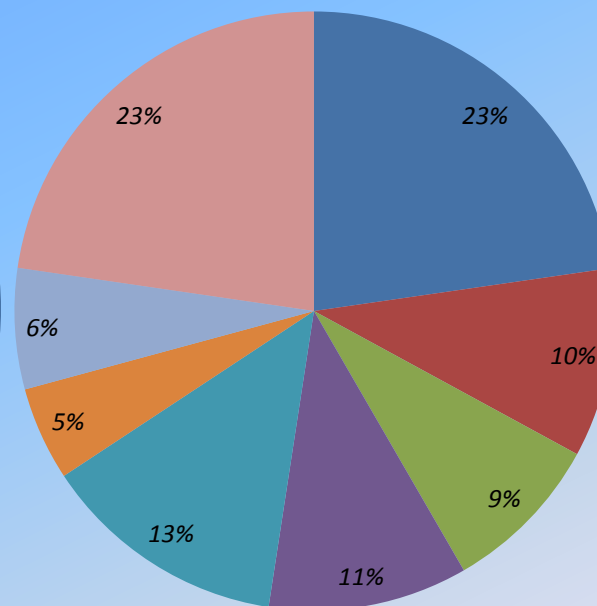


Répartition de la clientèle immigrante de 16-24 ans en FGA selon la commission scolaire* pour les personnes de 1^{re} et de 2^e génération en 2006-2007

Première génération (N=12 560)



Deuxième génération (N=5 490)

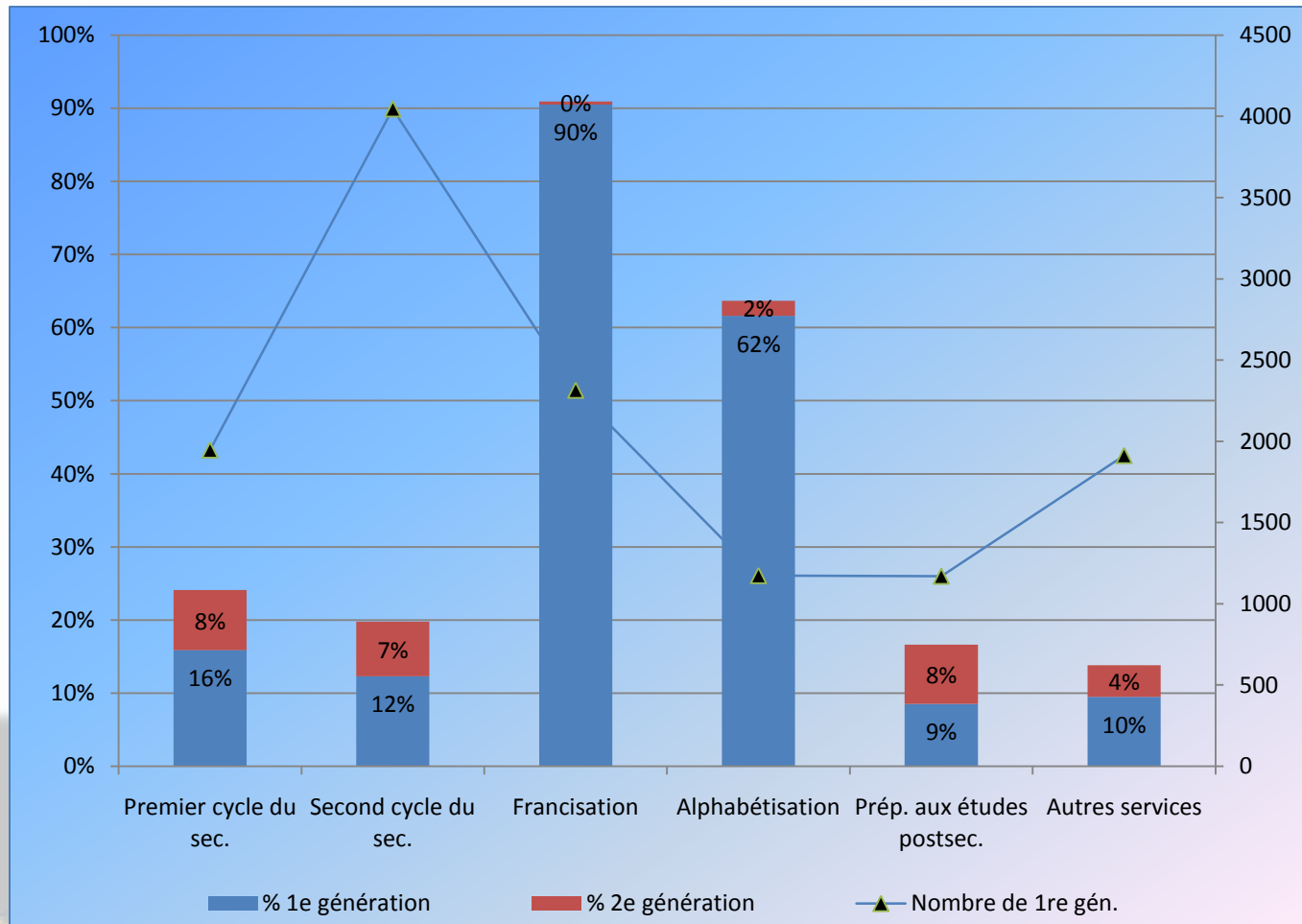


- CS de Montréal (11,0 %)
- CS English-Montréal (3,3 %)
- CS Marguerite-Bourgeoys (4,2%)
- CS Pointe-de-l'Île (4,4 %)
- CS Lester-B.-Pearson (3,5 %)
- CS Marie-Victorin (4,1 %)
- CS de Laval (3,1 %)
- Autres CS (66,4 %)

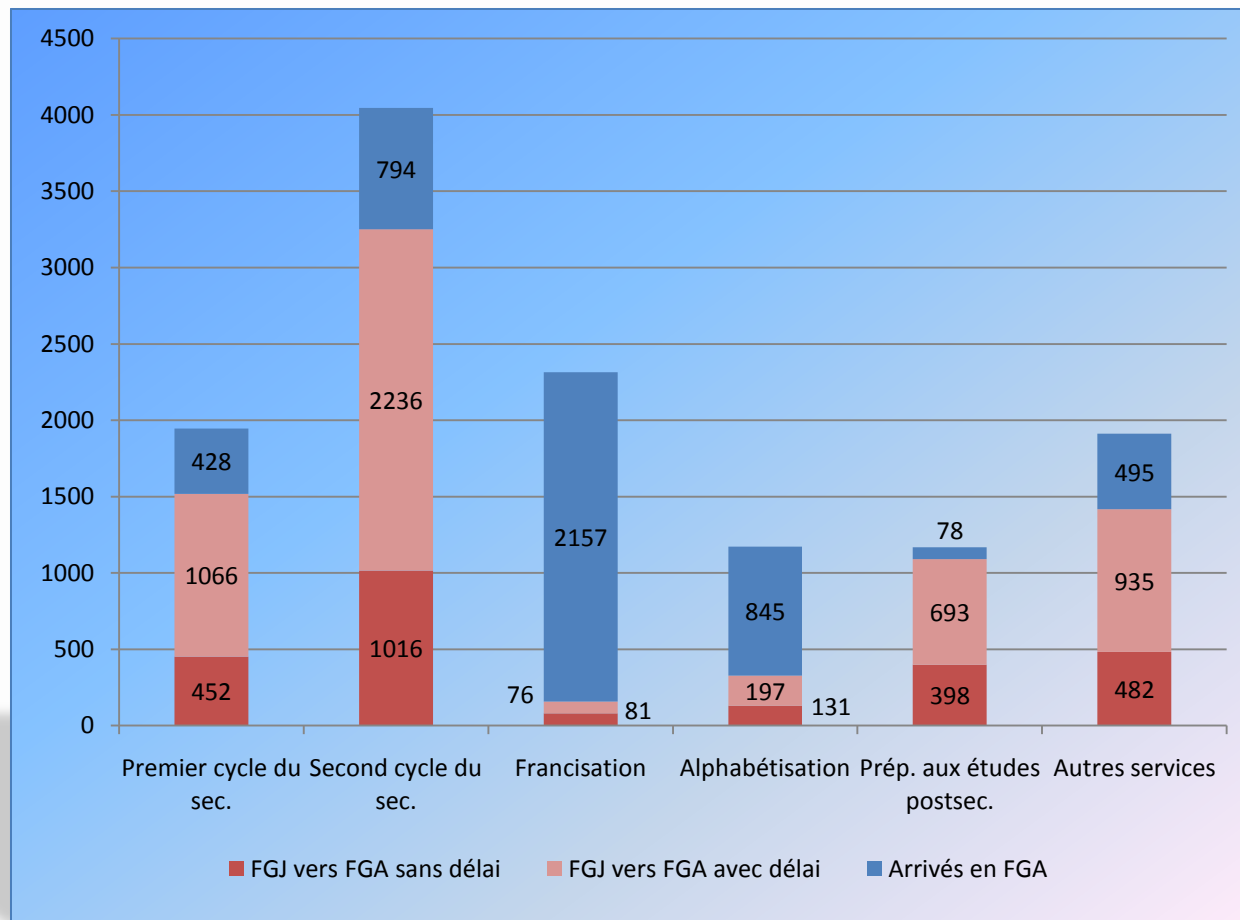
* Les CS identifiées sont celles qui ont au moins 250 élèves de 1^{re} génération et au moins 250 élèves de 2^e génération parmi les 16 à 24 ans en 2006-2007



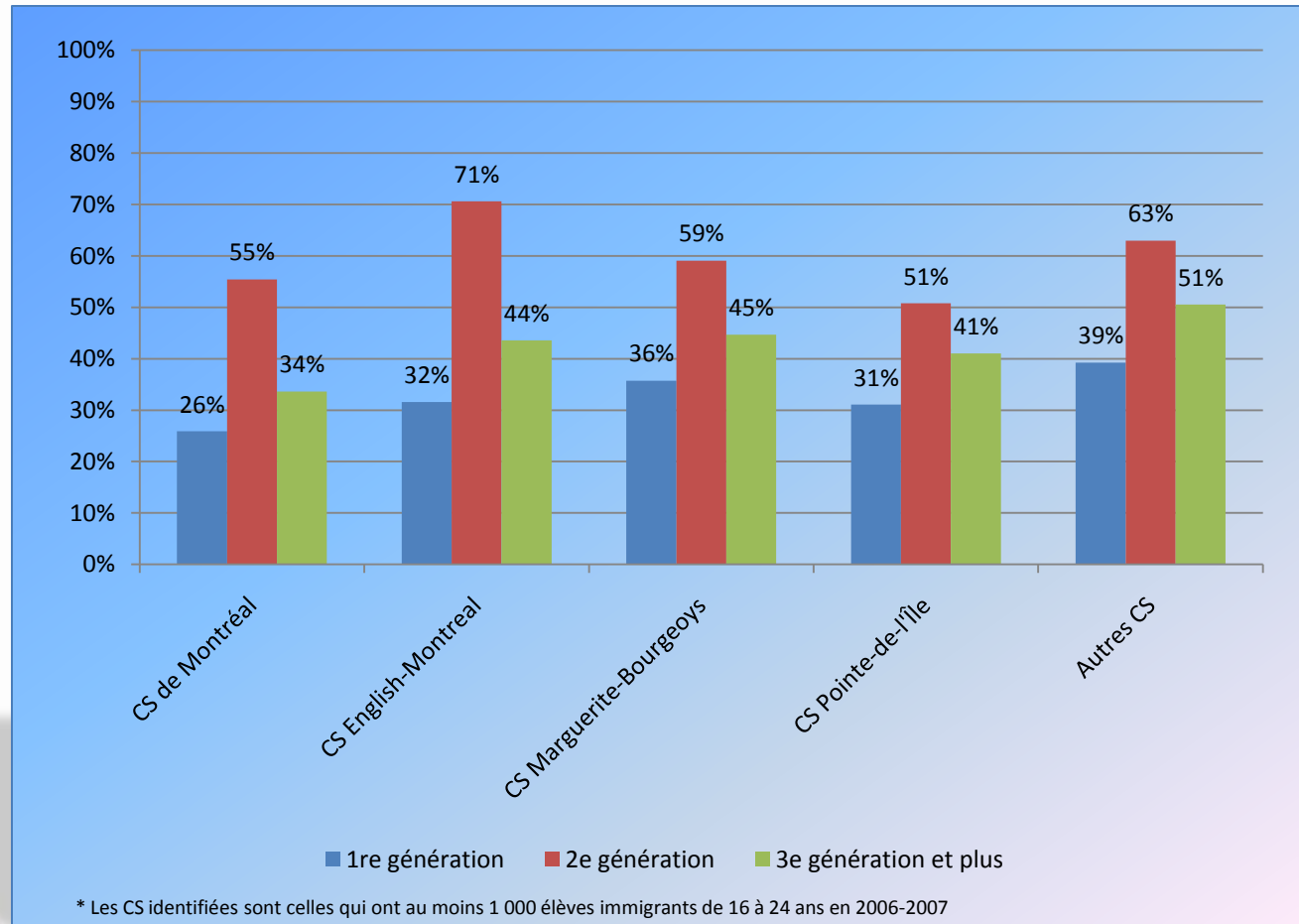
Pourcentage de personnes de 16-24 ans de 1^{re} et de 2^e génération par service à la FGA et nombre d'immigrants par service, 2006-2007



Répartition des élèves immigrants de 16-24 ans en fonction du service obtenu en FGA en 2006-2007 et selon le fait d'être passé ou non par la FGJ, avec ou sans délai d'au moins un an



Pourcentage de 16-18 ans parmi les 16-24 ans en FGA en 2006-2007, selon la première commission scolaire fréquentée



Dix principaux pays de naissance des personnes immigrantes de 16-24 ans en FGA en 2006-2007, pour l'ensemble du Québec et pour la CSDM

Ensemble du Québec		CS de Montréal	
1- Haïti	12,3%	1- Haïti	15,8%
2- Mexique	6,7%	2- Mexique	14,5%
3- Colombie	5,1%	3- Pérou	4,6%
4- Afganistan	3,2%	4- Rép. démo. du Congo	3,5%
5- Philippines	2,9%	5- Colombie	3,2%
6- Pakistan	2,9%	6- Algérie	3,1%
7- Pérou	2,9%	7- Maroc	2,8%
8- Algérie	2,8%	8- Turquie	2,7%
9- Rép. démo. du Congo	2,7%	9- Philippines	2,4%
10- Chine	2,7%	10- Sri lanka	2,1%
Autres	55,8%	Autres	45,3%
Total (N=12 560)	100,0%	Total (N=4 133)	100,0%



Constats

- ▣ Clientèle en augmentation. Cette augmentation est plus forte chez les immigrants.
- ▣ La CSDM reçoit le tiers de la clientèle immigrante en FGA. Les trois principaux pays de naissance des immigrants en FGA à la CSDM en 2006-2007 représentent plus du tiers de la clientèle de cette CS.
- ▣ Services quasi « dédiés » aux personnes immigrantes : francisation et alphabétisation
 - Donc, il faut distinguer les personnes immigrantes qui ont fréquenté la FGJ de celles qui ne l'ont jamais fréquentée (les services obtenus en FGA sont différents).
- ▣ Parmi les 16-24 ans en FGA en 2006-2007, selon la génération, les immigrants (1^{re} gén.) sont les plus âgés, suivies des 3^e génération et plus. Les personnes de 2^e génération sont nettement les plus jeunes parmi les 16-24 ans.

